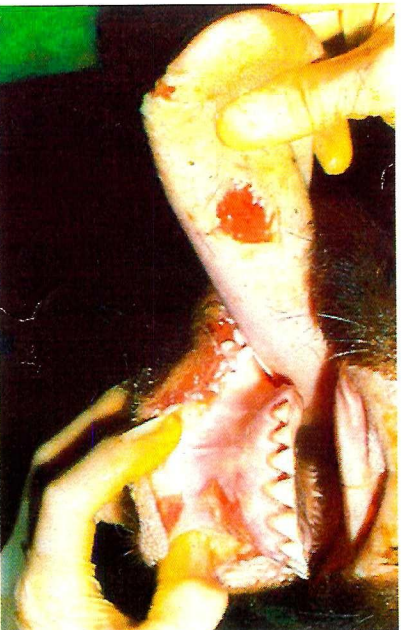


Осторожно, Ящур!!!

Ящур (лат. — Arhpaеerizooticae) — остро протекающая, быстро распространяющаяся вирусная болезнь домашних и диких парнокопытных животных. К ящuru восприимчивы свыше 100 различных видов, в том числе дикие. Наиболее восприимчивы крупный рогатый скот, свиньи, козы, а также овцы, буйволы, яки и северные олени, иногда верблюды. Молодые (2...3 мес.) более восприимчивы и переболевает тяжелее. Заболеть ящуром может и человек, особенно дети.

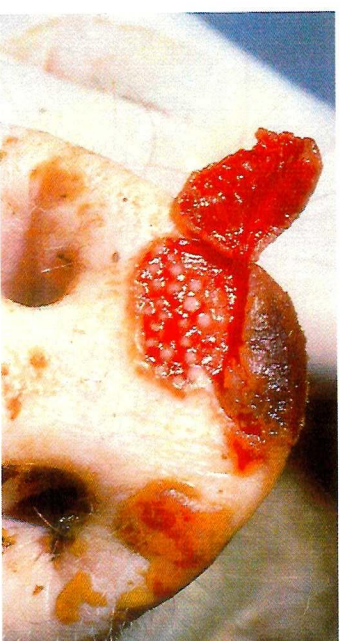


Источники возбудителя инфекции — больные животные, в том числе находящиеся в инкубационном периоде болезни; вирусоносители (более 400 дней). Резервуар возбудителя инфекции - дикие парнокопытные животные (сайгаки, лоси, кабаны, косули и др.) Возбудитель попадает во внешнюю среду с выдыхаемым воздухом, слюной, молоком, выделениями из носа и глаз, спермой, с мочой, фекалиями, содержимым афт. Факторами передачи возбудителя ящура являются необеззараженные продукты и сырье, полученные от больных ящуром животных, а также загрязненные выделениями больных животных корма, вода, подстилка, предметы ухода, одежда и обувь людей, транспортные средства.

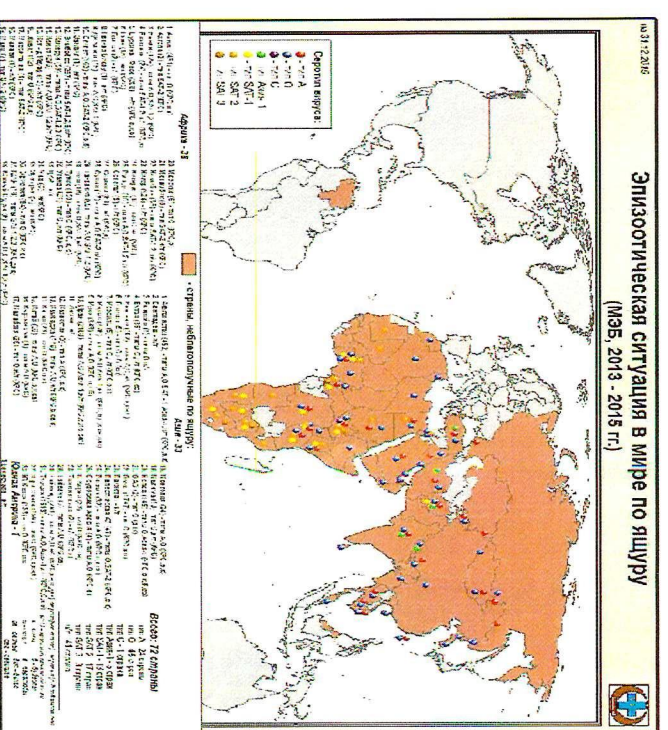
Течение болезни острое. При доброкачественной

В настоящее время ящур имеет широкое распространение и регистрируется во многих странах мира, принося большой экономический ущерб хозяйствам. Значительное неблагоприятное по ящuru отмечается в странах Азиатского и Африканского континентов. Эпизоотическая ситуация по ящuru в Российской Федерации на данный момент не угрожающая, вспышки этого заболевания в 2015 г. были зафиксированы среди крупного рогатого скота в Краснодарском крае в Приморье, Карачаево-Черкесии, Кабардино-Балкарской республике, Забайкальском крае. В Монголии, в провинции КНОВД было зарегистрировано 4 случая ящура (серотип О) среди овец, коз, крупного рогатого скота, верблюдов, в Китае 2 очага ящура (серотип А) в провинции АННУ у свиней, в провинции НУВЕИ – у КРС, в Южной Корее 95 очагов ящура, вызванные серотипом О в различных областях Республики Корея. В связи со вспышкой данного заболевания, в 34 субъектах Российской Федерации, в том числе и Астраханской области, создана буферная зона, где проводится вакцинация животных. Случаи заноса вируса ящура в Россию участились и возникают в основном на приграничных с Китаем и Казахстаном территориях.

Носителями вируса и механически распространять его за пределы эпизоотического очага могут быть невосприимчивые к ящuru животные (собаки, кошки, лошади и домашняя птица) при тесном контакте с больными животными и зараженной средой.



Сезонность. Ящур регистрируется в течение года, ча-



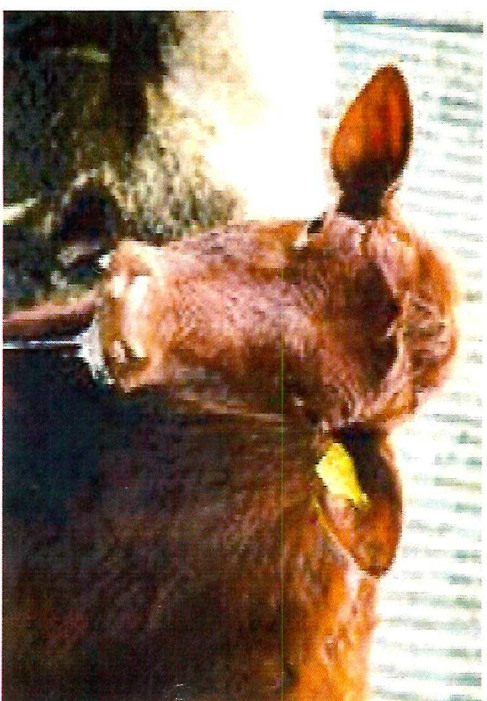
Второстепенная роль в распространении ящура принадлежит крысам и мышам, а также мухам, клещам и другим насекомым как механическим переносчикам вируса. Заражение животных происходит преимущественно через слизистые оболочки ротовой полости, при поедании зараженных кормов и пищевых отходов, приеме воды или молока, при облизывании различных инфицированных предметов, а также через поврежденную кожу вымени и конечностей (чаще) и аэрогенно при совместном содержании.

Симптомы. Кратковременная лихорадка, пузыри (афты) и эрозии на слизистой оболочке ротовой полости, на безшерстных участках кожи головы, вымени, венчика, межкопытцевой щели и сопровождающаяся нарушением движения; у молодых животных - поражением миокарда и скелетных мышц.

Профилактика. Основу профилактики составляют ветеринарные мероприятия:

форме, у животных повышается температура, на 2—3е сутки после начала лихорадки на слизистой оболочке ротовой полости образуются афты, заполненные вначале прозрачной, затем мутноватой жёлтой жидкостью. **Образование афт в полости рта сопровождается сильным слюнотечением, развитие афт (эрозий) на конечностях вызывает нарушение походки, хромоту, появления воспаления венчика копыта, зажёживание животных.** Беременные животные чаще абортуют. У новорождённых афты не образуются, характерны рвота с кровавым жидким стулом и поражением сердечной мышцы. При злокачественной форме преобладают нарушения функций сердечнососудистой системы и скелетной мускулатуры (пульс 120—140 ударов, мышечная дрожь, клонические судороги). Животные погибают на 7—14-е сутки болезни от паралича миокарда.

При возникновении заболевания животных ящуром выносятся решение об объявлении местности неблагополучной по ящуре, и устанавливаются карантин. По условиям карантина при ящуре запрещается вводить и вывозить в неблагополучные пункты, выводить и вывозить из них животных всех видов, в том числе птицу; заготавливать в неблагополучном пункте и вывозить из него мясо, шкуры, шерсть, голье, кости, рога, другие продукты животного и растительного происхождения и корма, вывозить инфицированный инвентарь, материалы и иные материально-технические средства, перегруппировывать (переводить) животных внутри хозяйства, входить на фермы, в животноводческие помещения лицам, не связанным с обслуживанием животных, вывозить из неблагополучного пункта и использовать молоко и молочные продукты, в необеззараженном виде, а так же продавать молоко от коров, принадлежащих гражданам, из пунктов, находящихся в карантине, проезжать на всех видах транспорта через неблагополучный пункт; выезжать транспортом любого вида, принадлежащим хозяевам, другим предприятиям и организациям или частным лицам, из пункта, находящегося в карантине.



ше в весенний и осенний периоды. Периодичность 5—10 лет.

В целях предупреждения заноса и распространения ящура на территорию Республики Бурятия, необходимо строго соблюдать правила ввоза животных в Российскую Федерацию. С целью исключения ввоза животных в Республику Бурятия, находящихся в латентной (скрытой) форме ящура Россельхознадзор рекомендует: лицам, осуществляющим закуп животных из стран или зоны, зараженной ящуром при отборе животных на продажу придерживаться следующих правил:

1. Ввозить животных только при наличии ветеринарного свидетельства, либо сертификата;
2. Достовериться:
 - что животные в день отправки не имели клинических признаков ящура;
 - что животные перед изоляцией не покидали хозяйства происхождения в последние 30 дней или с рождения (в отношении тех, возраст которых не превышает 30 дней), если в экспортирующей стране или зоне проводится санитарный убой для целей контроля ящура, или в последние 3 месяца или с рождения (в отношении тех, возраст которых не превышает трех месяцев), если в экспортирующей стране или зоне санитарный убой для целей контроля ящура не проводится;

ринарные мероприятия, которые направлены на осуществление контроля за состоянием здоровья сельскохозяйственных животных, проведением своевременной плановой вакцинации, карантинных мер в отношении больных животных.

Индивидуальная профилактика людей заключается в соблюдении мер личной гигиены при работе со скотом, животных сырьем, предохранении от травмирования кожных покровов. Помимо прочего, необходимо употреблять молочные и мясные продукты, прошедшие необходимую обработку, в особенности, меры предосторожности важны при осуществлении кормления детей.

При подозрении в заболевании животных ящуром, владельцы животных обязаны немедленно сообщить об этом ветеринарному специалисту, а также в Управление Россельхознадзора по Иркутской области и Республике Бурятия.

- что ящур не выявился в хозяйстве происхождения за период, указанные в пункте 3 (в зависимости от случая);
- что животные были изолированы в течение 30 дней перед отправкой в хозяйство, что у всех изолированных животных были взяты пробы не ранее чем через 28 дней после изоляции для исследования на вирус ящура вирусологическим и серологическим методами и дали отрицательный результат, и что в радиусе 10 км. от этого хозяйства в указанный период ящур не выявлялся, или это хозяйство являлось карантинной станцией;
- что животные не подвергались угрозе заражения ящурным вирусом во время транспортировки из этого хозяйства в место покупки.

3. По прибытии животных необходимо поместить на карантин;
4. Во время карантинирования животные, предназначенные для содержания и разведения должны быть исследованы на ящур серологическим и вирусологическим методами.

**РОССЕЛЬХОЗНАДЗОР
контактный телефон: 8(3012) 44-22-64**